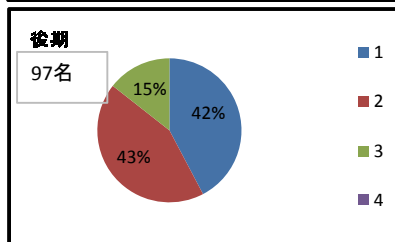
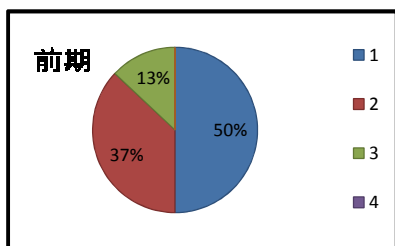


連合教職実践研究科アンケート(2010年度)

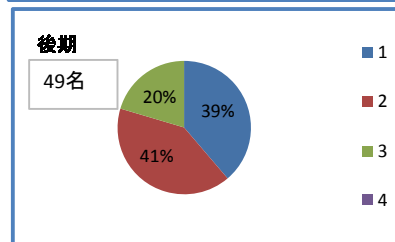
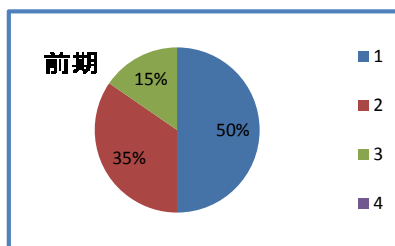
Q1. あなたの所属はどのコースですか

①授業力高度化コース ②生徒指導力高度化コース ③学校経営力高度化コース ④無回答

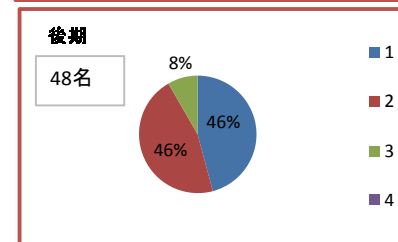
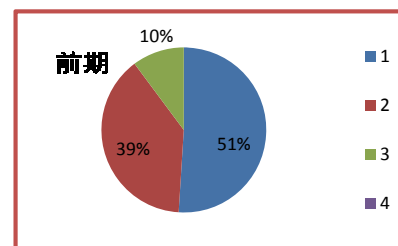
全体(合計100人)



1回生(合計52人)

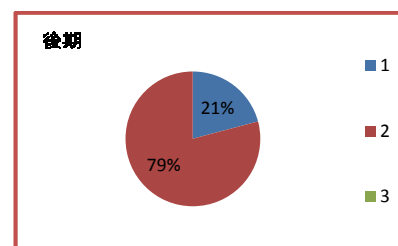
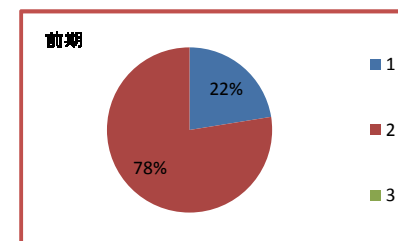
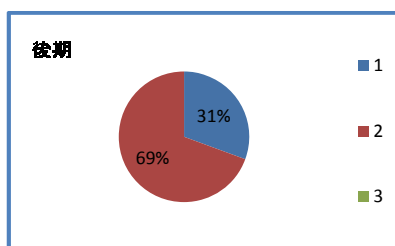
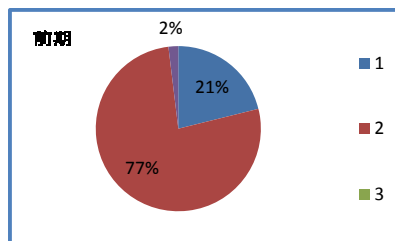
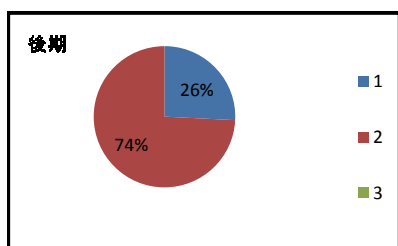
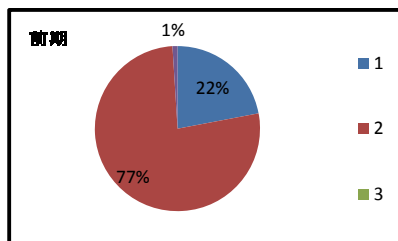


2回生(合計48人)



Q2. あなたは現職ですかそれともストレートマスターですか

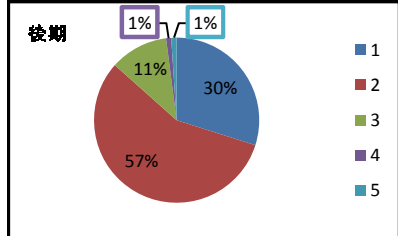
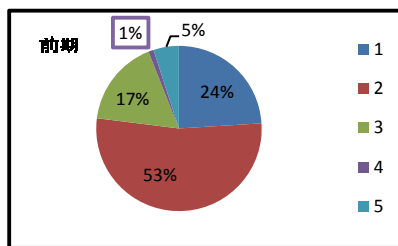
①現職 ②ストレートマスター ③無回答



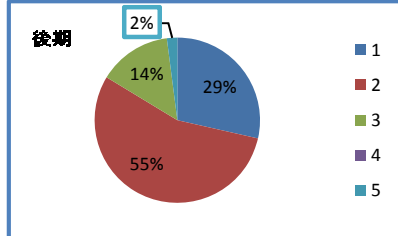
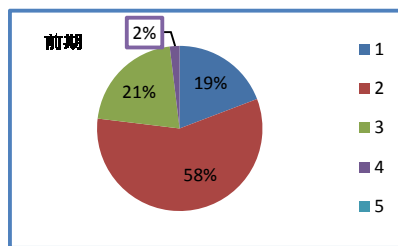
Q3. 授業内容は、入学前に期待していた通りでしたか

①期待以上だった ②まあまあ期待通りだった ③少し期待外れだった ④全く期待はずれだった ⑤無回答

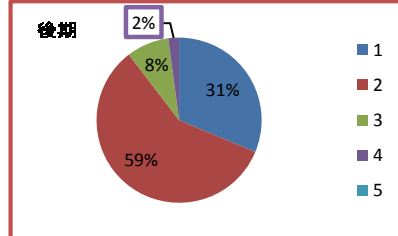
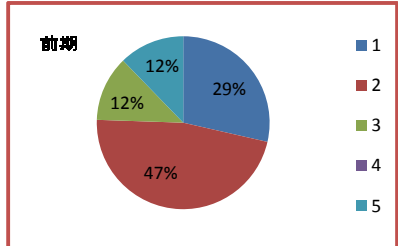
全体(合計100人)



1回生(合計52人)



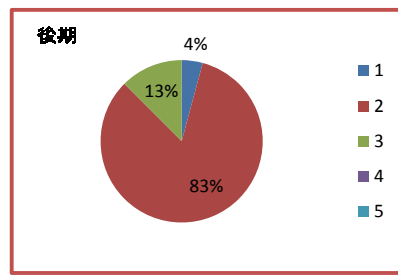
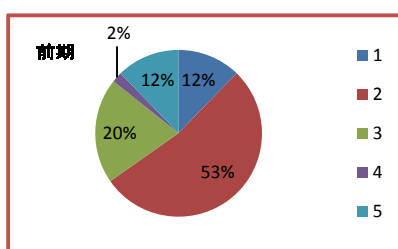
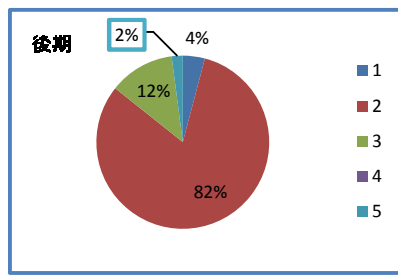
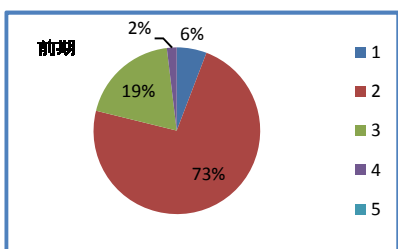
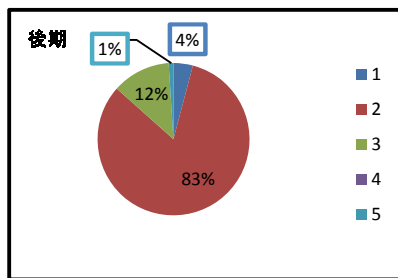
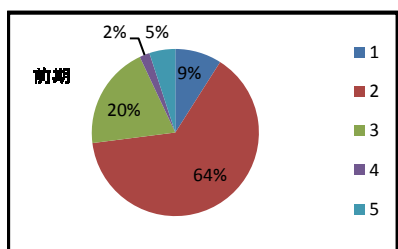
2回生(合計48人)



昨年とほぼ同じ結果となっており、9割近くが期待通りと回答しています。

Q4. 全体として授業のレベルは、あなたにとってどうでしたか

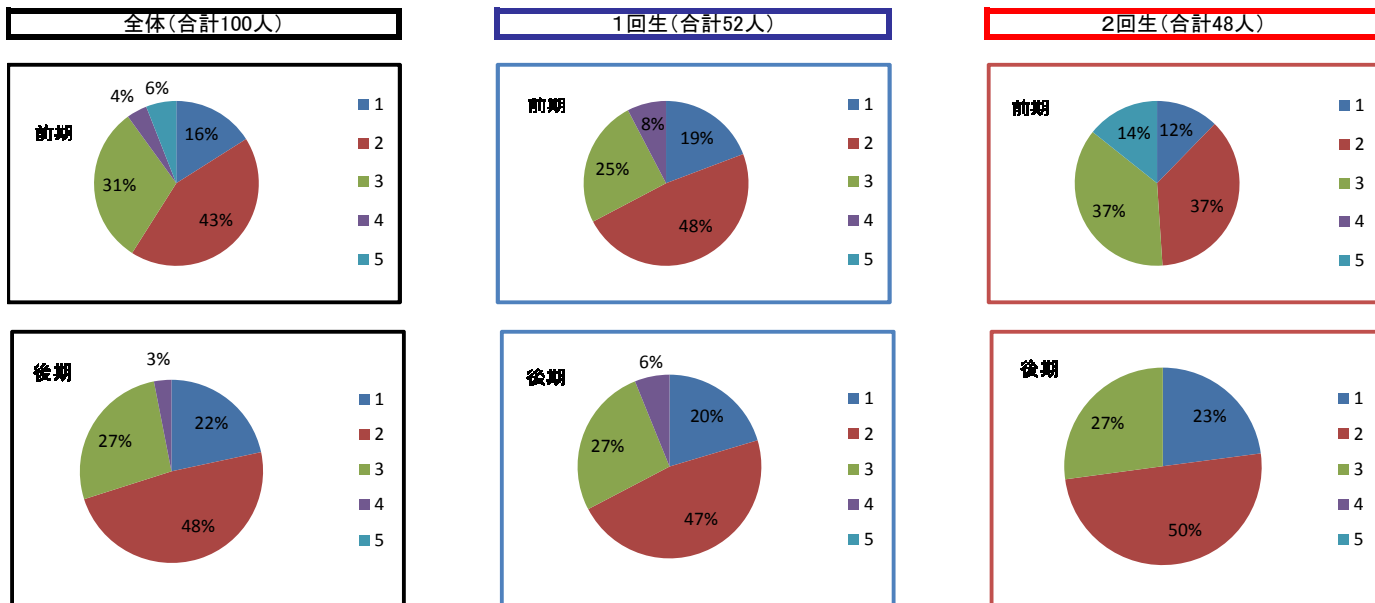
①とても難しかった ②やや難しかった ③やや易しかった ④とても易しかった ⑤無回答



昨年とほぼ同じ結果ではありますが、「とても難しかった」「やや易しかった」が減って、「やや難しかった」が増えています。大学院でやや難しい内容を学修できており、理想的なのではないかと思われます。

Q5. 大学院側が用意した時間割の編成は適切でしたか

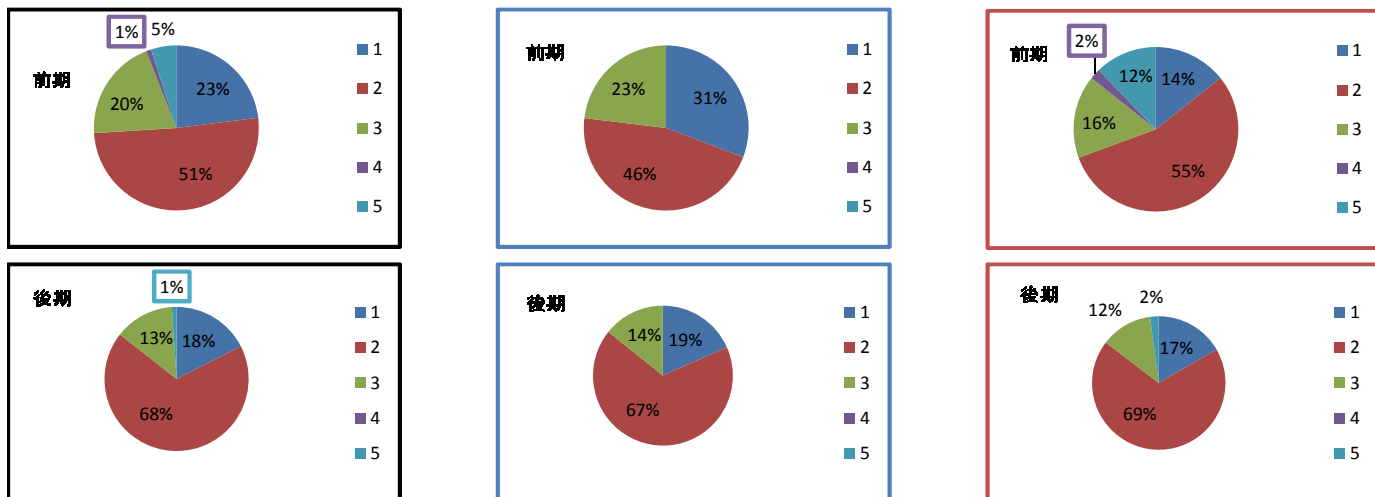
①適切だった ②まあまあ適切だった ③あまり適切ではなかった ④全く適切ではなかった ⑤無回答



概ね適切だったと思われませんが、現職院生が授業を受けやすくするように6限や7限の開講を検討することなどが求められています。

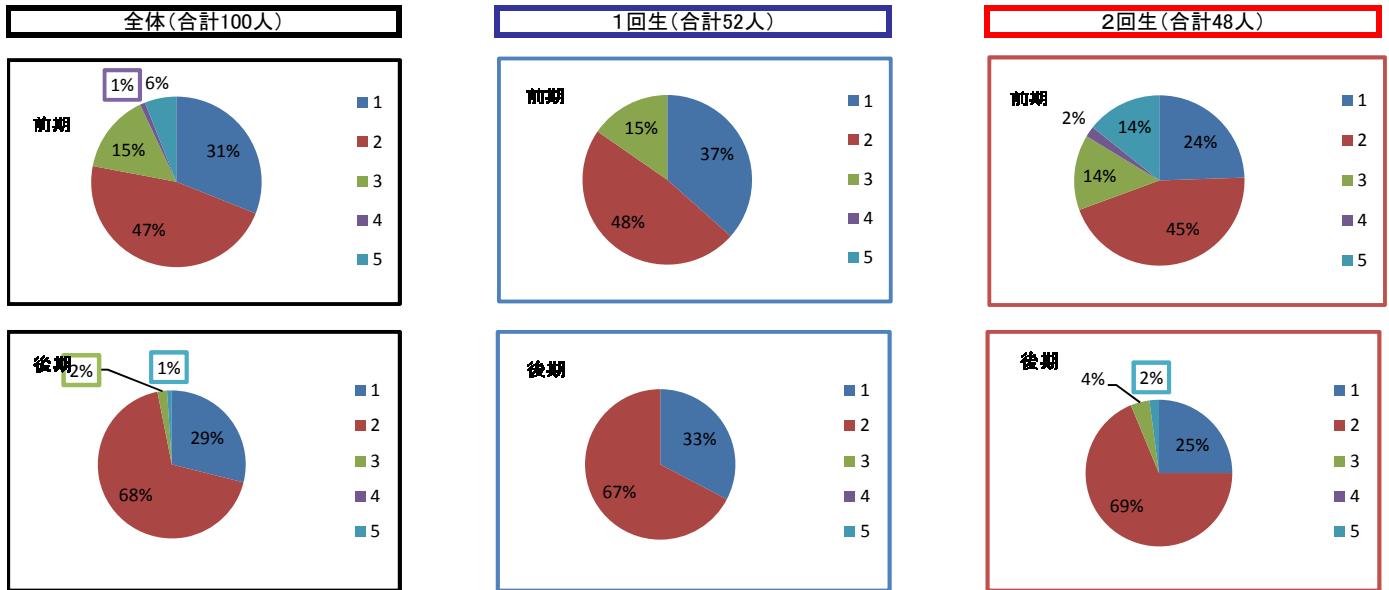
Q6. 教育課程は、新しい学校づくりの有力な一員となりうる新任教員の育成並びにスクールリーダーの養成

①とてもそう思う ②ややそう思う ③あまりそう思わない ④全くそう思わない ⑤無回答



昨年とほぼ同じ結果となっています。

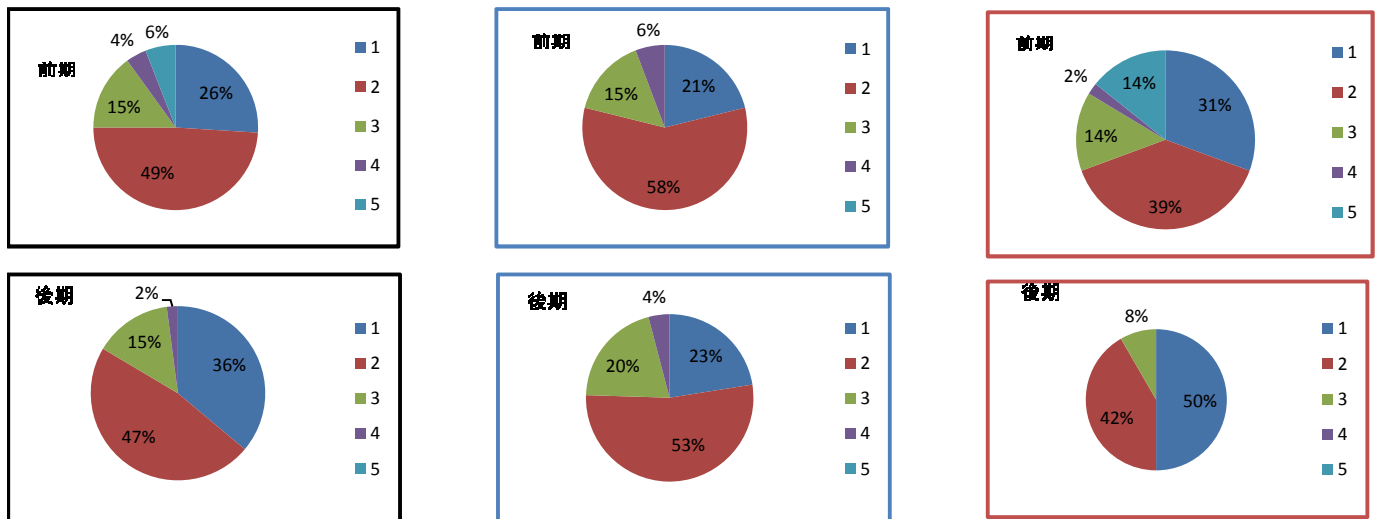
Q7. 教育内容は、教育現場における課題を積極的に取り上げ、その課題について検討を行うようになった
 ①とてもそう思う ②ややそう思う ③あまりそう思わない ④全くそう思わない ⑤無回答



ほぼ100%に近い院生が肯定的な回答をしています。教員一同、理論と実践の融合を図る努力をしてきたことが、結果に表れてきたようです。

Q8. 履修指導は適切でしたか

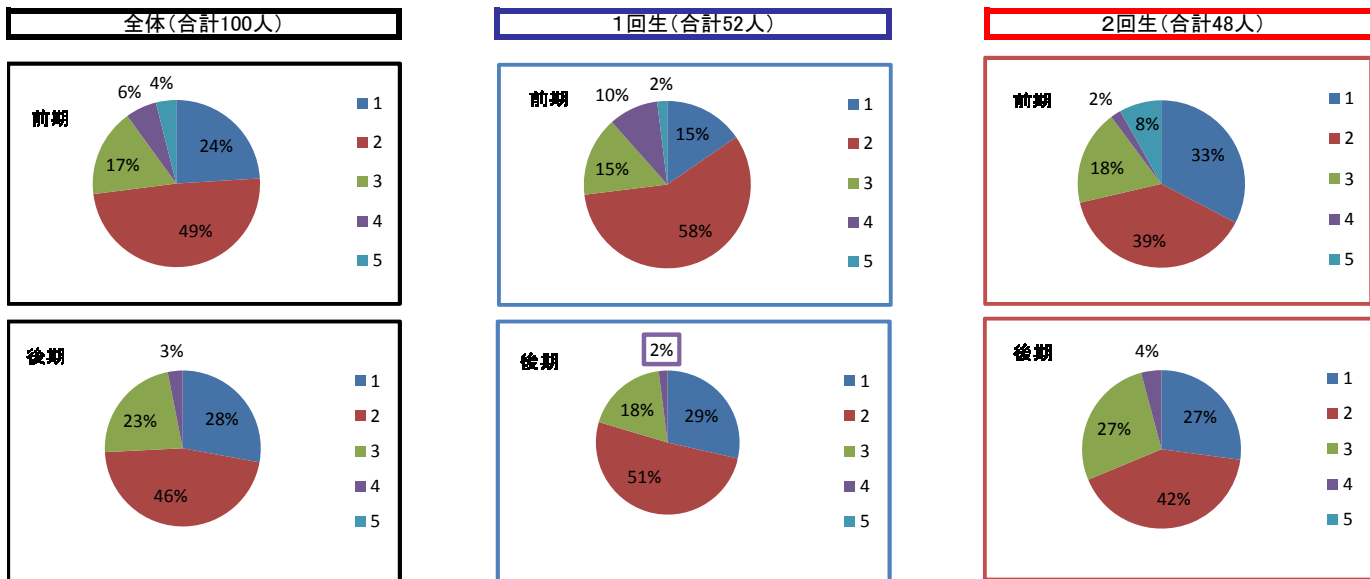
①適切だった ②まあまあ適切だった ③あまり適切ではなかった ④全く適切ではなかった ⑤無回答



本年度は、研究科全体として、実習前の履修指導が不足していたことや科目間による授業内容の説明がやや不足していたことが院生から指摘され、昨年より否定的な回答が若干増えています。

Q9. 教員や事務局から院生への連絡は、適切でしたか

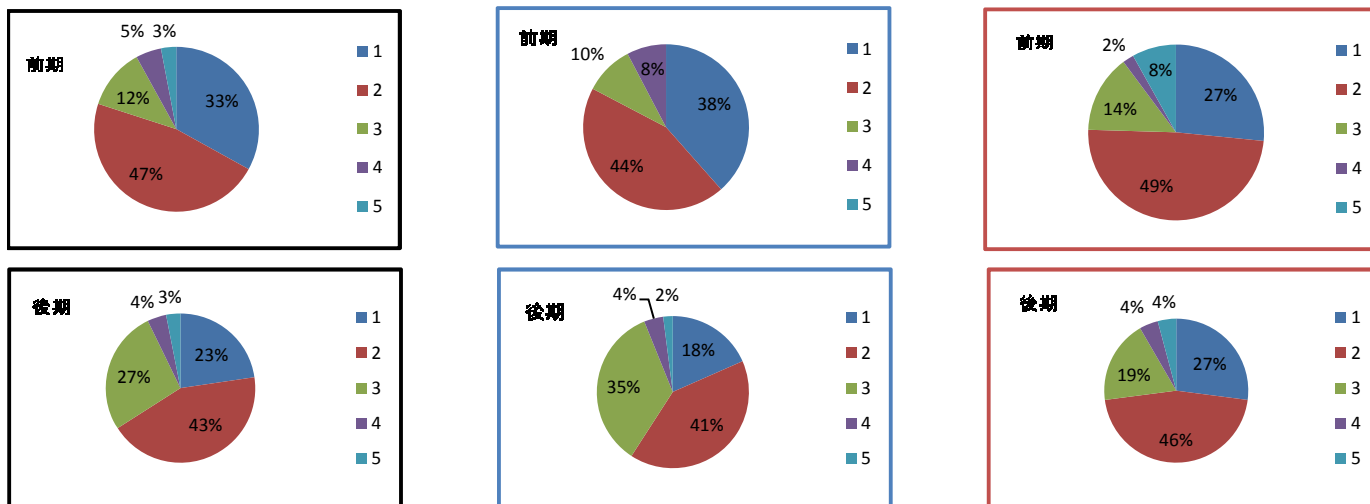
①適切だった ②まあまあ適切だった ③あまり適切ではなかった ④全く適切ではなかった ⑤無回答



研究科ではなく、大学からなされる一斉メールが夜間に送信されることが、否定的な理由のようです。研究科としては、メールについては、そもそも読み手への配信時間は一般的に配慮されないという説明を行いました。

Q10. 教室の施設・設備は、適切でしたか

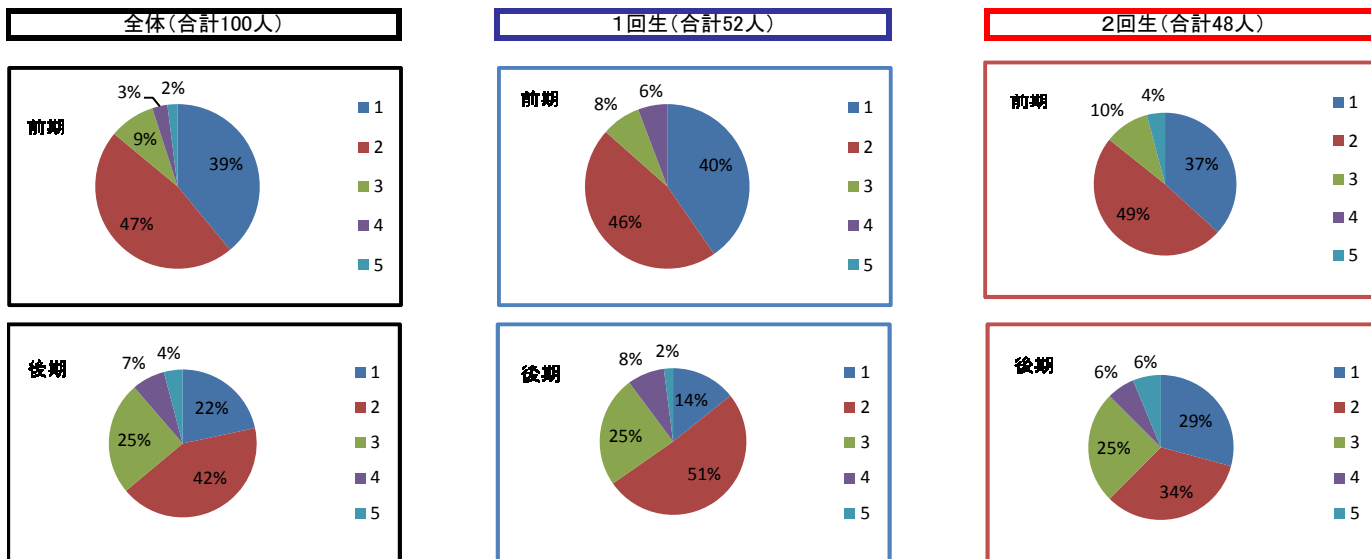
①適切だった ②まあまあ適切だった ③あまり適切ではなかった ④全く適切ではなかった ⑤無回答



Q10～Q12に共通していえませんが、設置時よりも様々な設備が充実してきたにもかかわらず昨年度より否定的意見が出されています。FD集会の際に、その説明を研究科として行いました。

Q11. 院生室の施設・設備は、適切でしたか

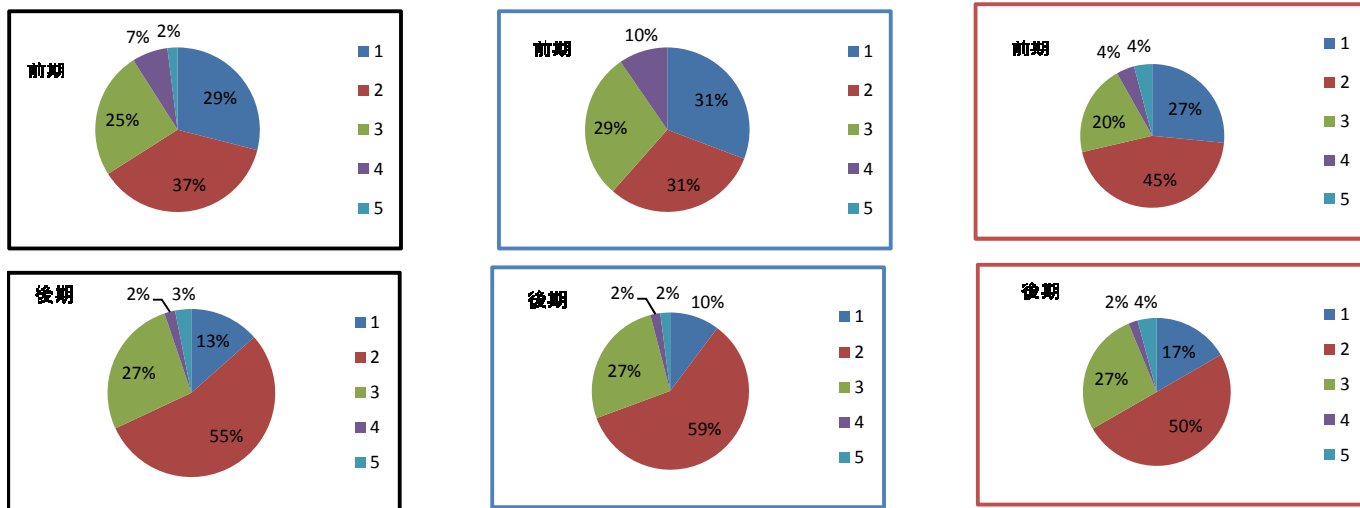
①適切だった ②まあまあ適切だった ③あまり適切ではなかった ④全く適切ではなかった ⑤無回答



院生室には、およそ一人1台のパソコンが準備されており、設置時よりも充実しています。今期は特に、パソコンに不具合が生じ、割合長い間使用できなかったことが否定的な理由のようです。ただし、不具合の理由は業者によるもので、研究科としては業者に注意を促す対応をしました。

Q12. 大学の施設・設備は適切でしたか

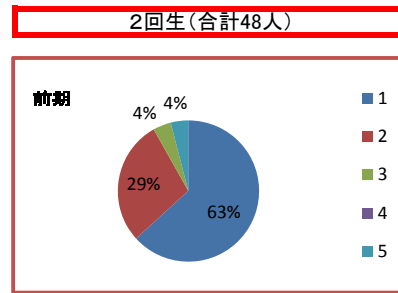
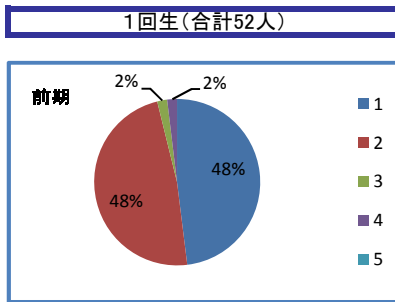
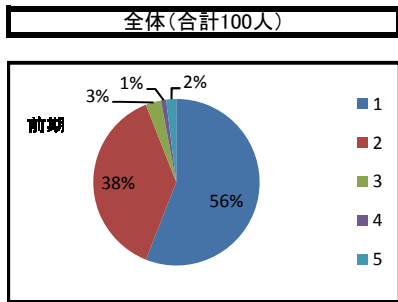
①適切だった ②まあまあ適切だった ③あまり適切ではなかった ④全く適切ではなかった ⑤無回答



院生からは夕刻に食事を提供する施設がないことから要望が出ていますが、小規模大学ゆえ実現は難しいことをFD集会においても説明しました。

Q13. 教員の授業外での対応は、適切でしたか

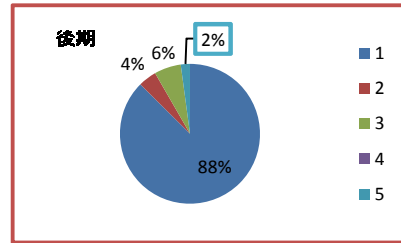
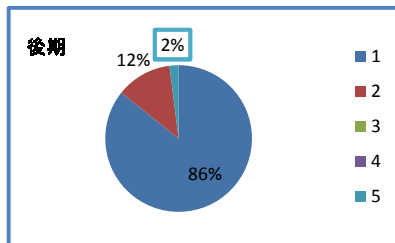
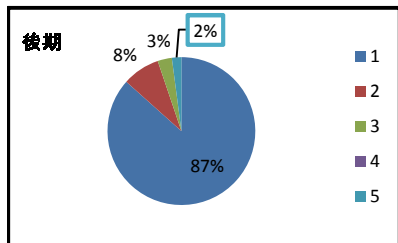
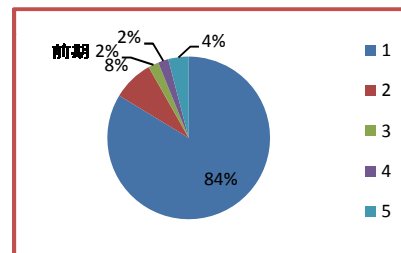
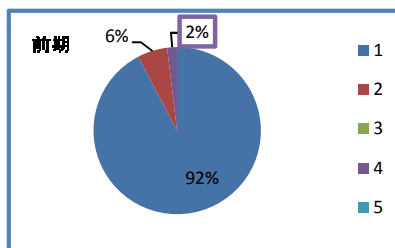
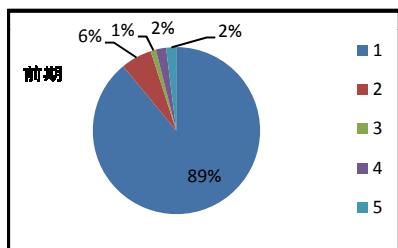
①適切だった ②まあまあ適切だった ③あまり適切ではなかった ④全く適切ではなかった ⑤無回答



毎年、概ね問題はないようです。

Q14. 授業中あるいは授業外で、教員にセクハラを受けたと感じることはありましたか

①全くない ②ほとんどない ③少しある ④とてもある ⑤無回答

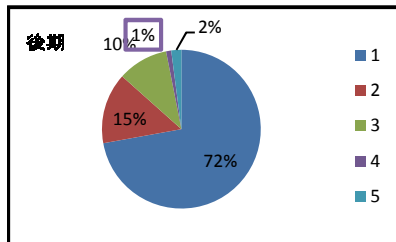
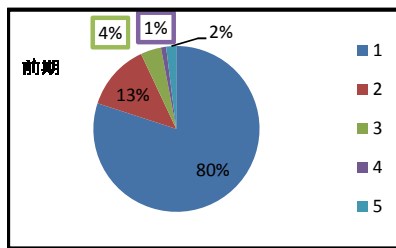


特に具体的な訴えもありませんし、研究科としては問題視するようなものではないと見ています。

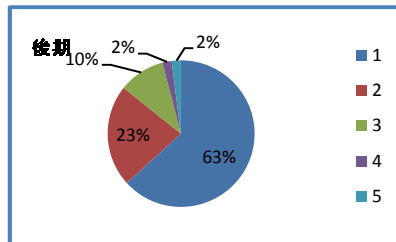
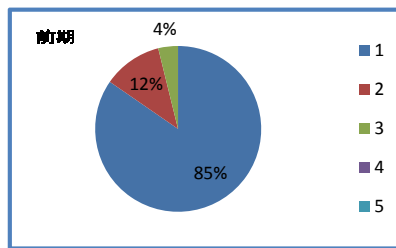
Q15. 授業中あるいは授業外で、教員にアカハラを受けたと感じることはありましたか

①全くない ②ほとんどない ③少しある ④とてもある ⑤無回答

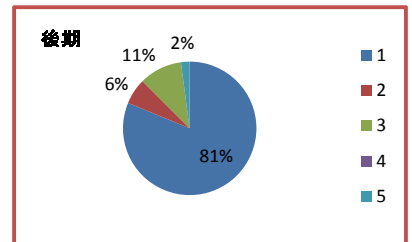
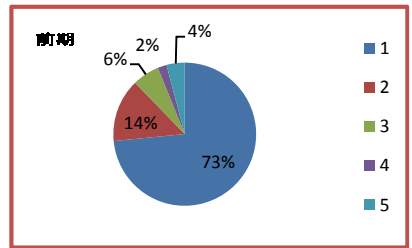
全体(合計100人)



1回生(合計52人)



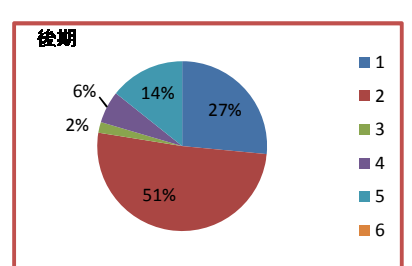
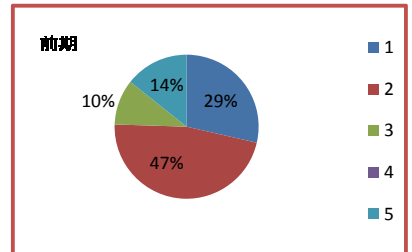
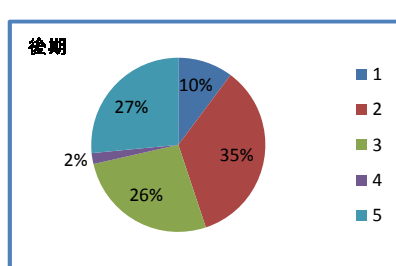
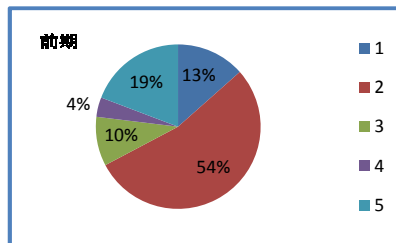
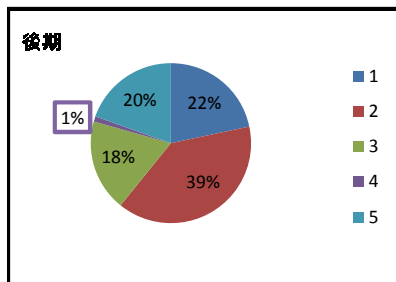
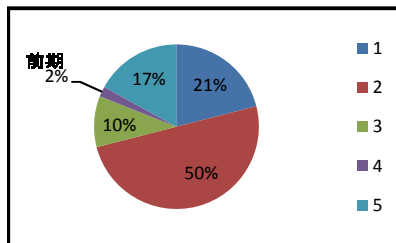
2回生(合計48人)



約1割がアカハラが少しあると回答しており、若干気になる数値といえます。研究科としては今回の結果を受けて、早速ハラスメント相談担当の教員を決め、ハラスメントに関する窓口を設置しました。

Q16. 本研究科の就職支援体制は適切でしたか

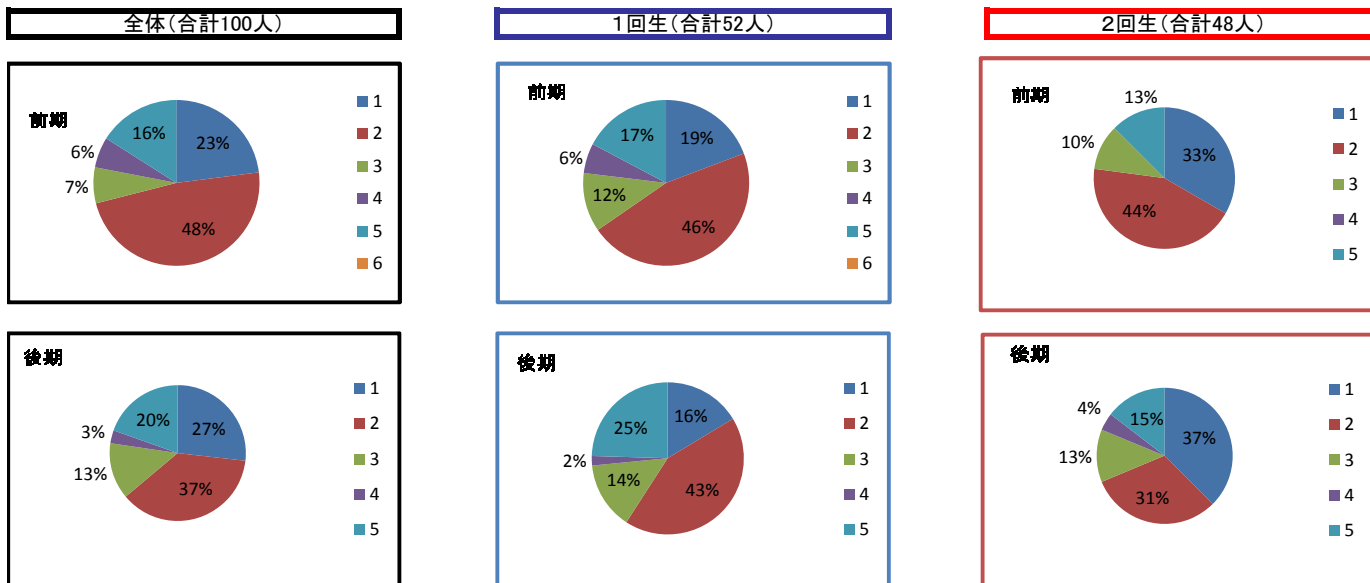
①適切だった ②まあまあ適切だった ③あまり適切ではなかった ④全く適切ではなかった ⑤無回答



無回答は、就職支援を要しない現職院生によるものとなっています。また、1回生で否定的な回答が見られるのは、そもそもこの時期1回生に向けた特別な就職支援プログラムは予定しておりませんので(1月以降開始)、そのことの周知がなされていなかったことによるものと思われます。

Q17. 本研究科の実習支援体制は適切でしたか

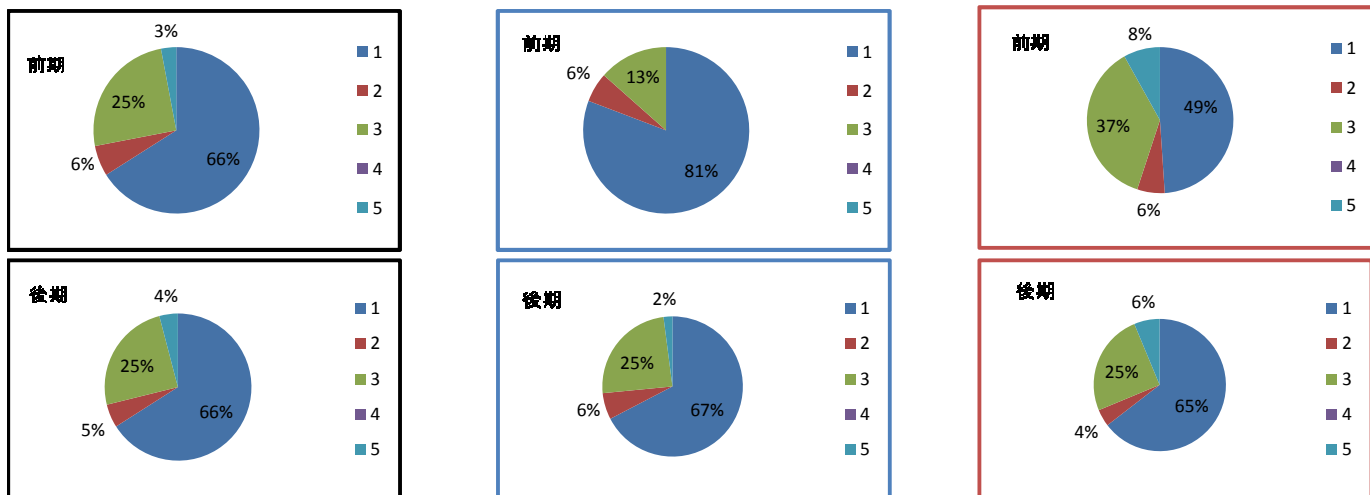
①適切だった ②まあまあ適切だった ③あまり適切ではなかった ④全く適切ではなかった ⑤無回答



無回答は、実習の代替措置を受けている現職院生によるものです。概ね問題ないと思われませんが、若干、実習支援のあり方に疑問を持っている院生も見られます。

Q18. 本研究科では、ほとんどの科目で現職とストレートマスターと一緒に授業が組まれています。この点はいかがですか

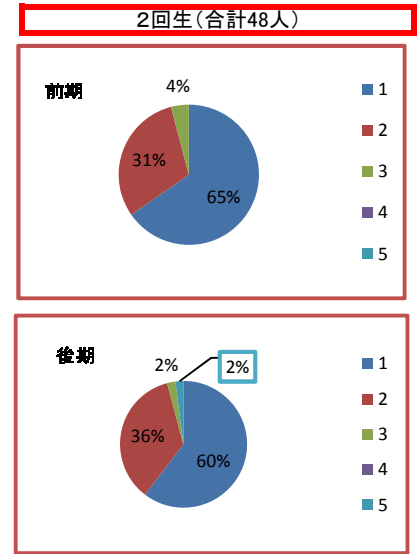
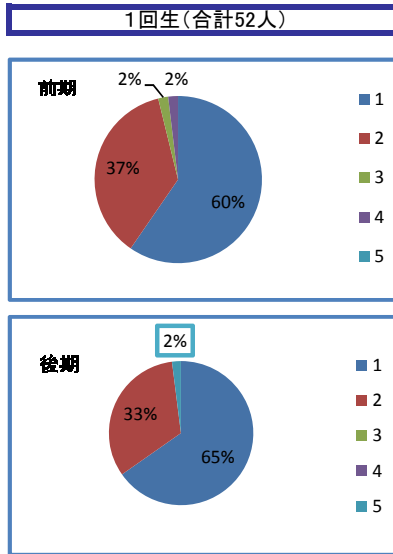
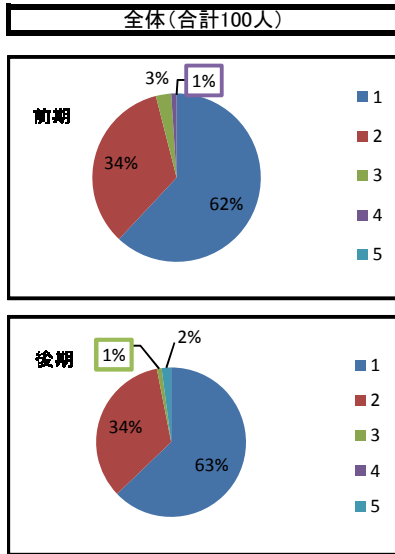
①このままで良い ②分けた方がよい ③科目により分けた方がよい ④全く分けた方がよい ⑤無回答



現職院生と学卒院生と一緒に学ぶことは本研究科の特徴でもあり概ねその良さが認められていますが、科目によっては若干検討が必要だと思われます。

Q19. 本研究科で学んだことは、自分のためになったと思いますか

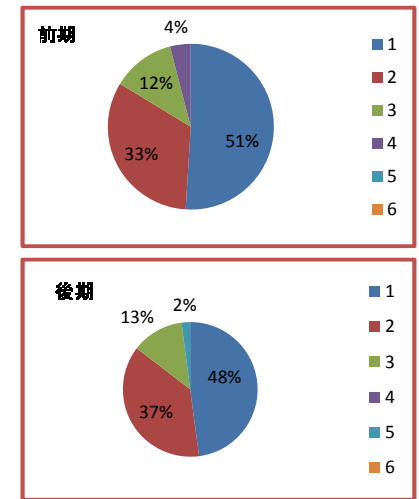
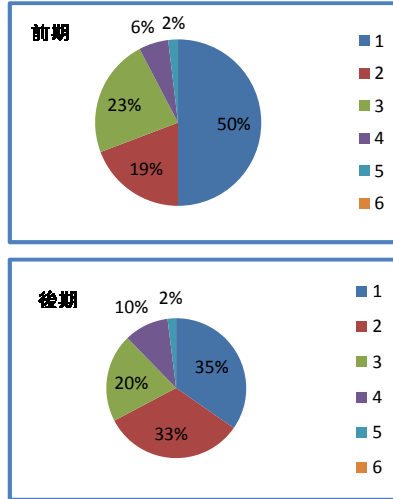
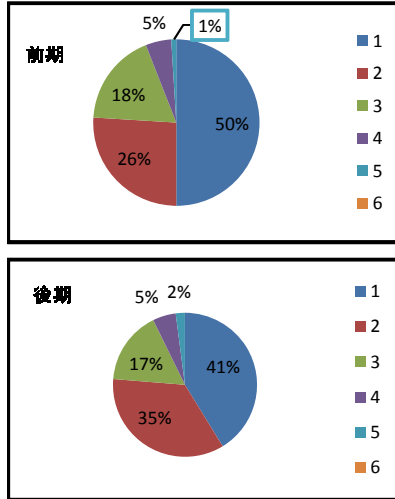
①とてもためになった ②まあまあためになった ③あまりためにならなかった ④ほとんどためにならなかった ⑤無回答



毎年ほぼ100%に近い院生が、自分のためになったと回答しています。

Q20. 本研究科で学んで、ますます教員になりたい、または教員を続けたいと思う気持ちが高まりましたか

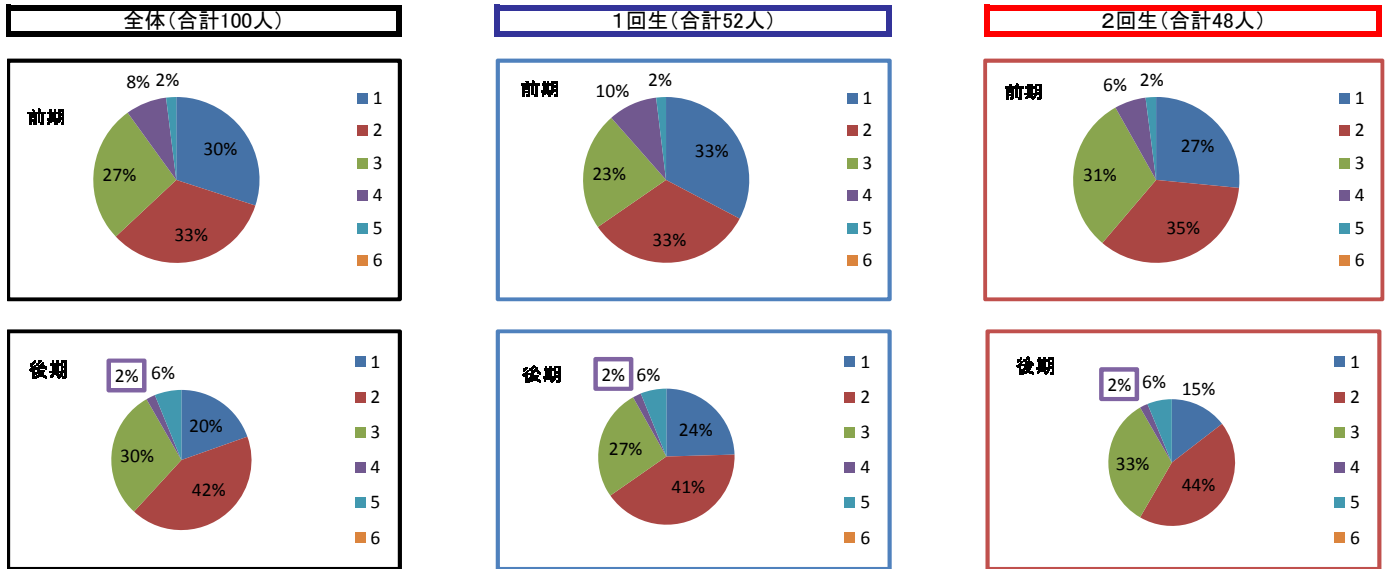
①とても高まった ②少し高まった ③変わらない ④あまり高まらなかった ⑤ほとんど高まらなかった ⑥無回答



例年とほぼ同じ結果です。

Q21. 知り合いから、本研究科への入学について聞かれたら薦めますか

①すごく薦める ②やや進める ③どちらといえない ④あまり薦めない ⑤全く薦めない ⑥無回答



例年とほぼ同じで、自分のためにはなっても、厳しい面もあるので安易に薦めることはできないということのようです。